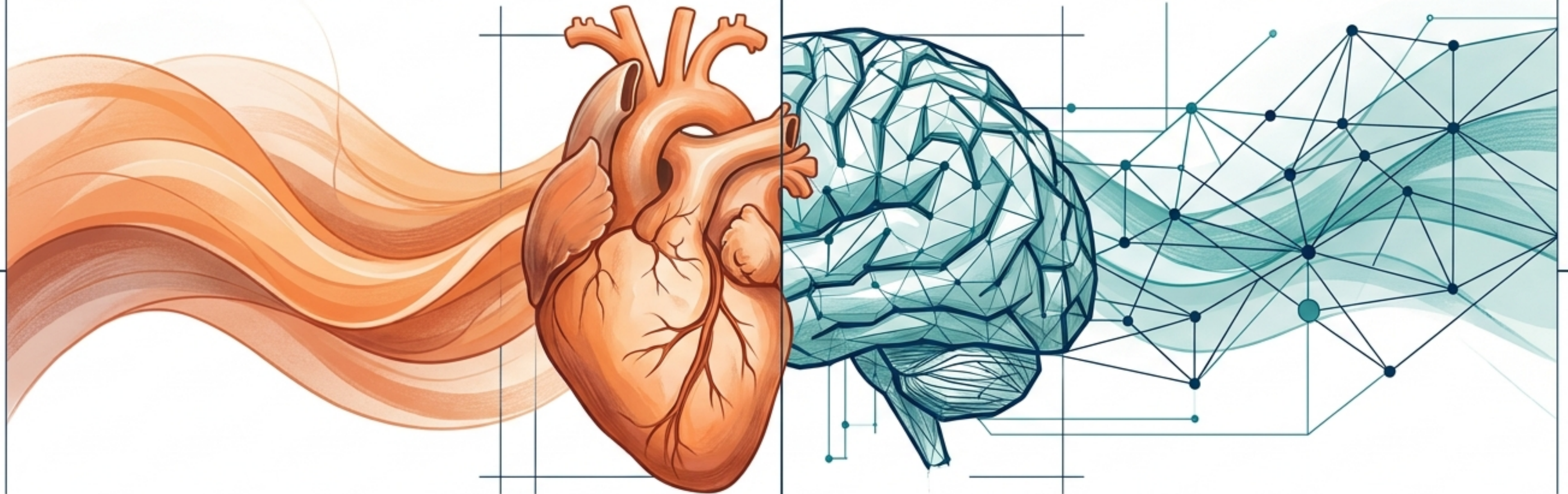


Künstliche Intelligenz in der Medizin

Vom Algorithmus zur intelligenten Patientenversorgung – Ein Leitfaden für das Arzt-KI-Team



Die Herausforderung: Demografischer Wandel, Fachkräftemangel und komplexe Krankheitsbilder bedrohen die **Versorgungsqualität**.

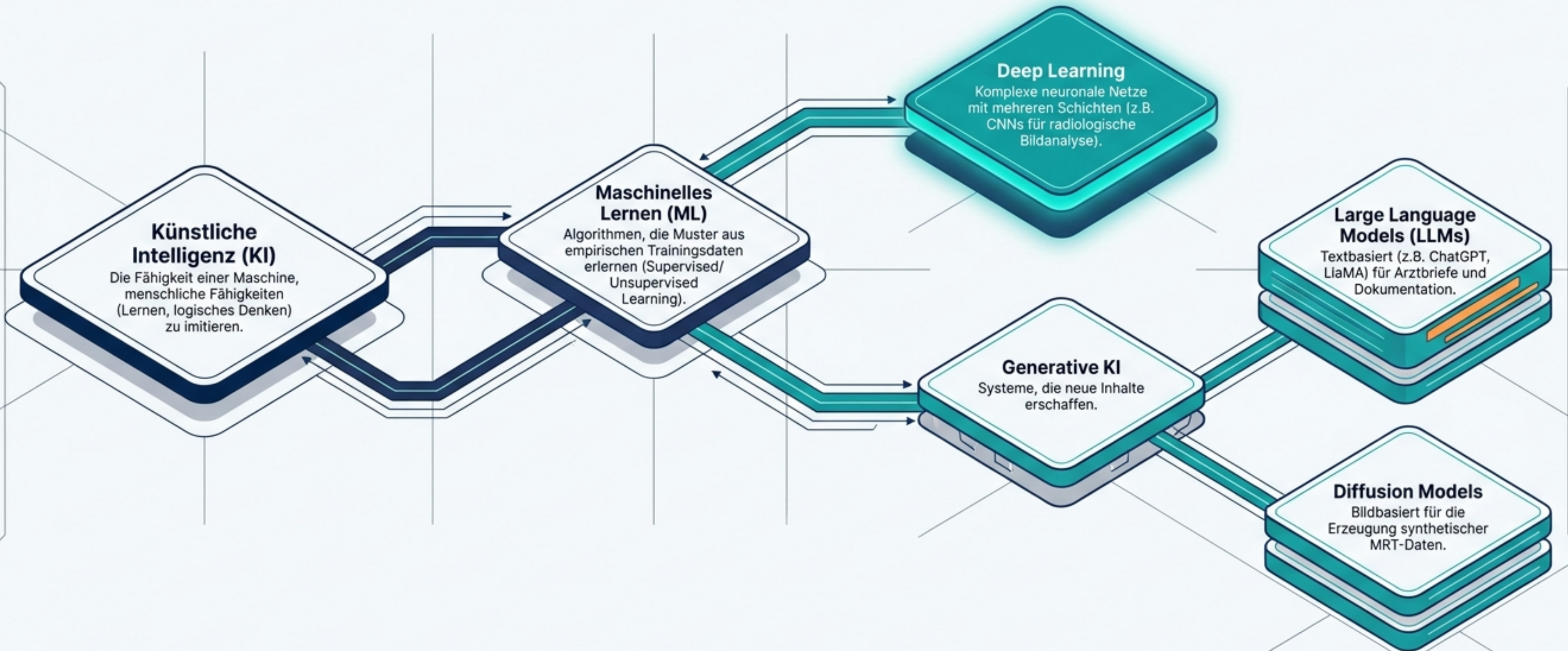


Der Lösungsansatz: KI-gestützte Systeme als **Effizienz- und Präzisions-Booster** in Diagnostik, Verwaltung und Forschung.

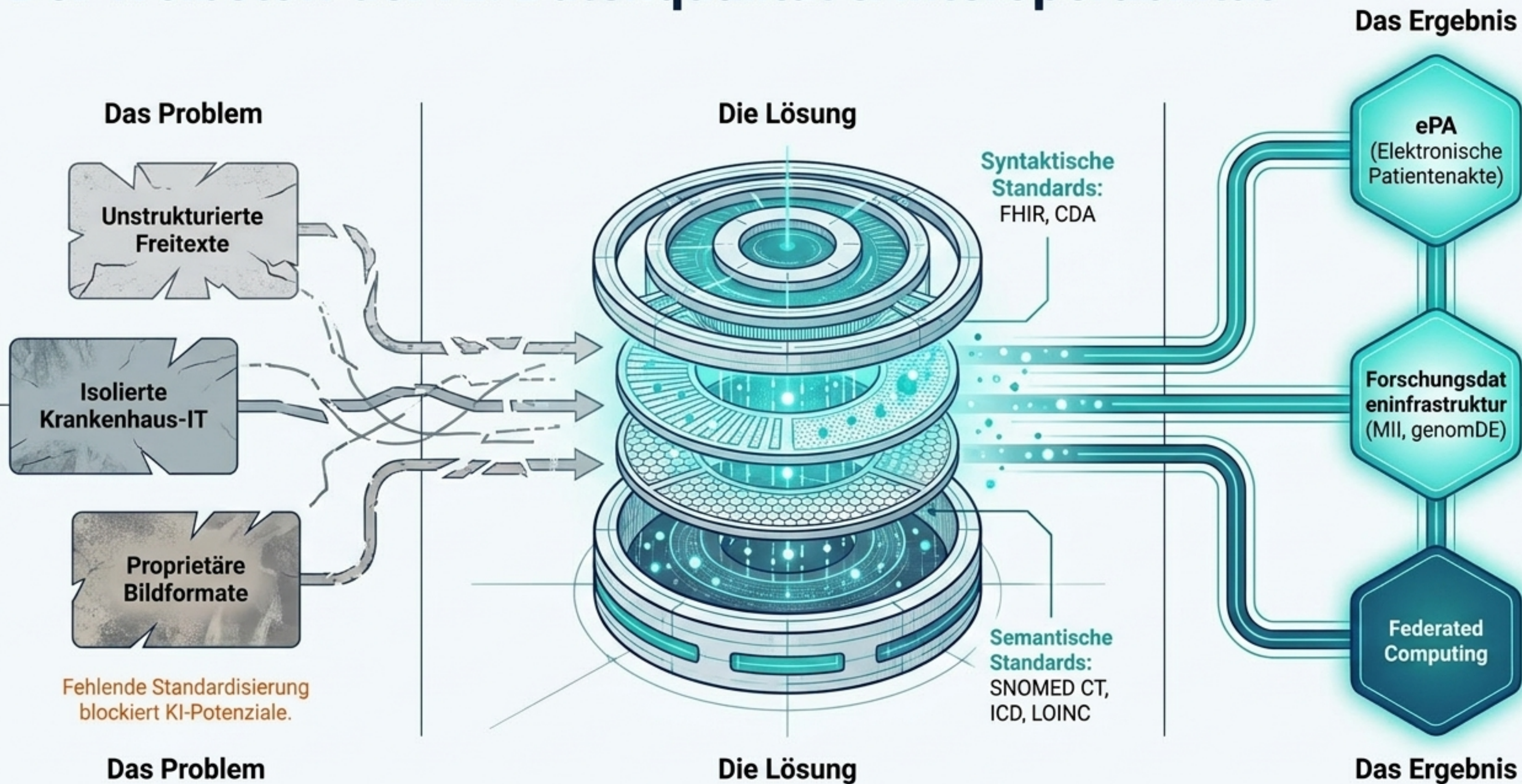


Das Ziel: Reduktion repetitiver Aufgaben, um den Fokus wieder auf das Kernstück der Medizin zu lenken: **Die Empathie im Arzt-Patienten-Kontakt**.

Taxonomie der medizinischen KI: Begriffsdefinitionen

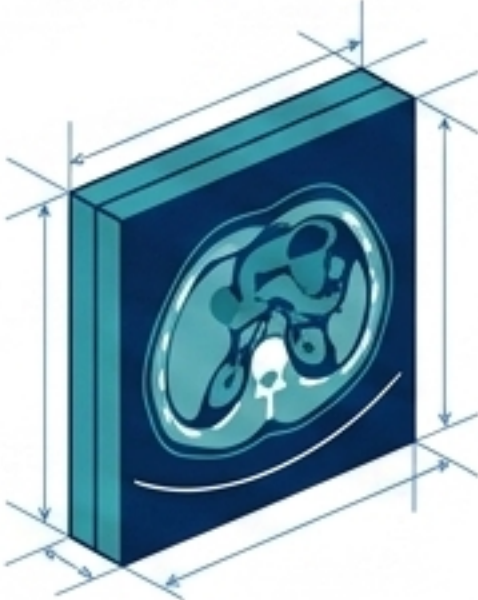


Der Treibstoff der KI: Datenqualität & Interoperabilität



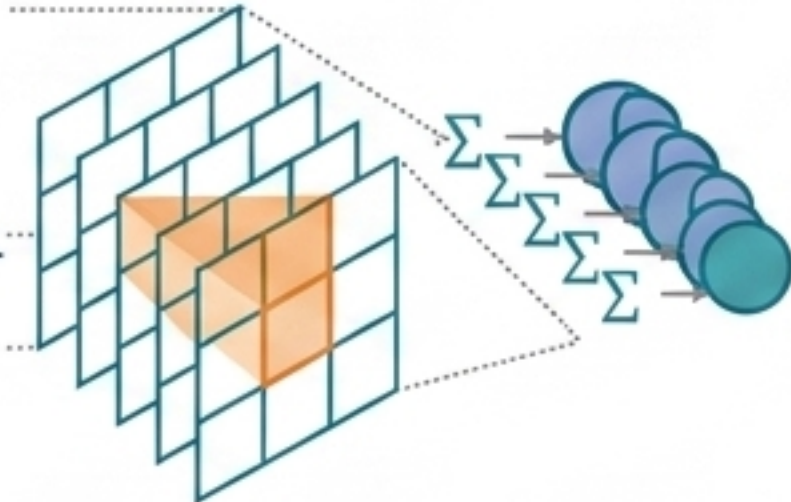
Unter der Haube: Wie Deep Learning medizinische Bilder sieht

Schritt 1: Der Input (Rohdaten)



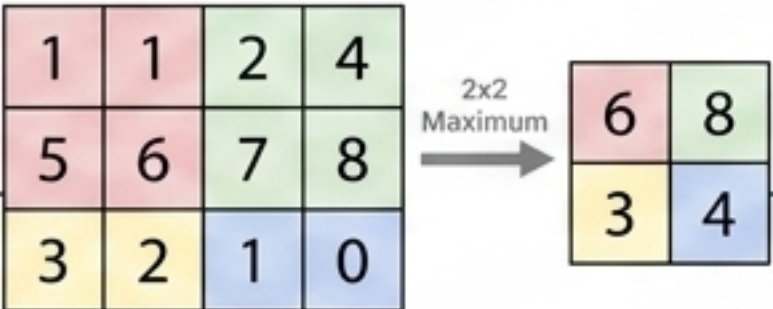
Das Bild besteht aus Millionen von Pixeln.

Schritt 2: Faltungsschichten (Convolutional Layers)



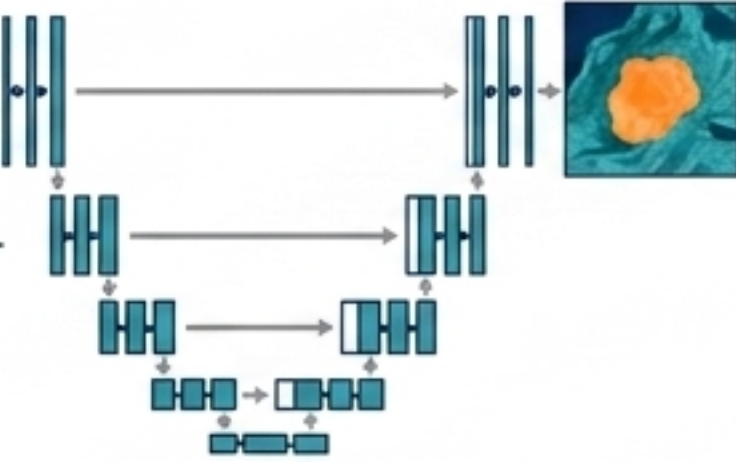
Kernelgewichte extrahieren lokale Merkmale (z.B. Kanten, Texturen einer Gewebeveränderung) durch räumliche Filter.

Schritt 3: Datenreduktion (Pooling)



Pooling-Schichten (z.B. Maximum Pooling) fassen benachbarte Merkmale zusammen, um die Datenmenge zu reduzieren und dominante Muster zu isolieren.

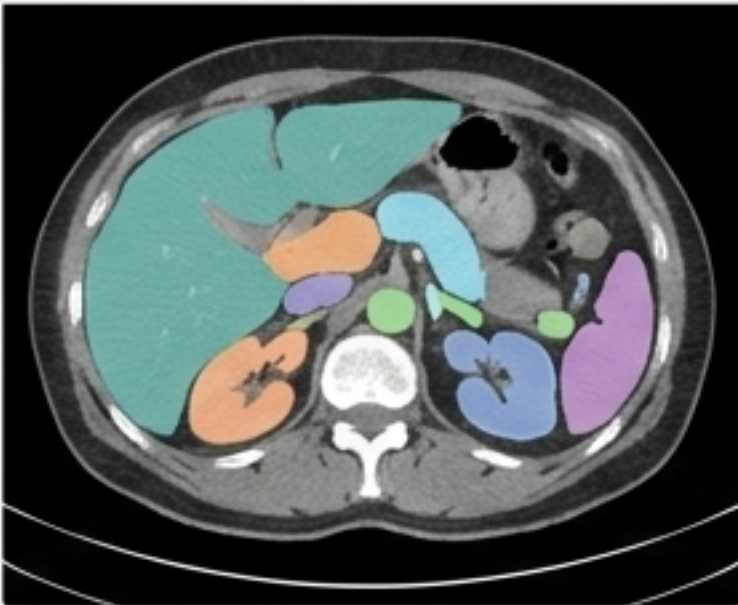
Schritt 4: Der Output (Segmentierung)



U-Net-Architekturen kombinieren globale und lokale Eigenschaften für eine pixelgenaue Segmentierung pathologischer Strukturen.

Diagnostik & Bildgebung: Das Paradebeispiel

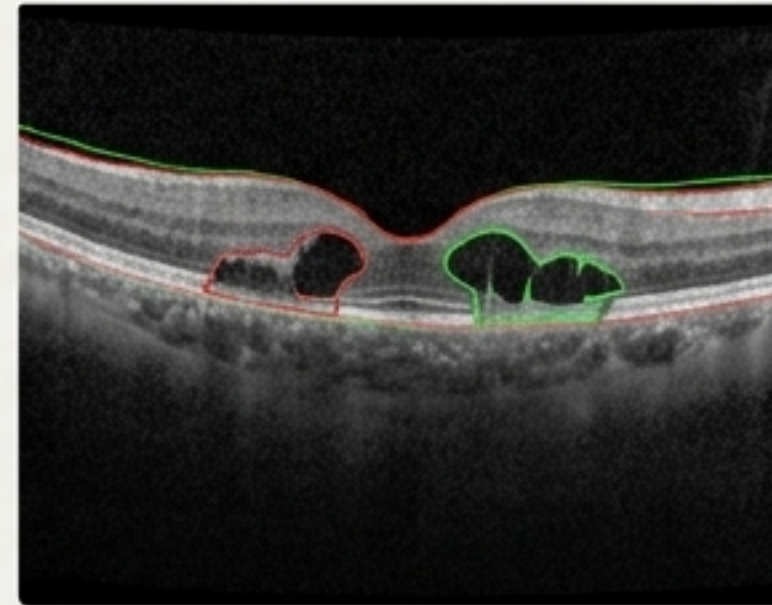
Radiologie & Pathologie



Automatische Segmentierung von Organen im CT und Zellquantifizierung in Biopsien.

Erhöhte Detektionsgenauigkeit unter Zeitdruck (z.B. intrakranielle Blutungen im Nachtdienst).

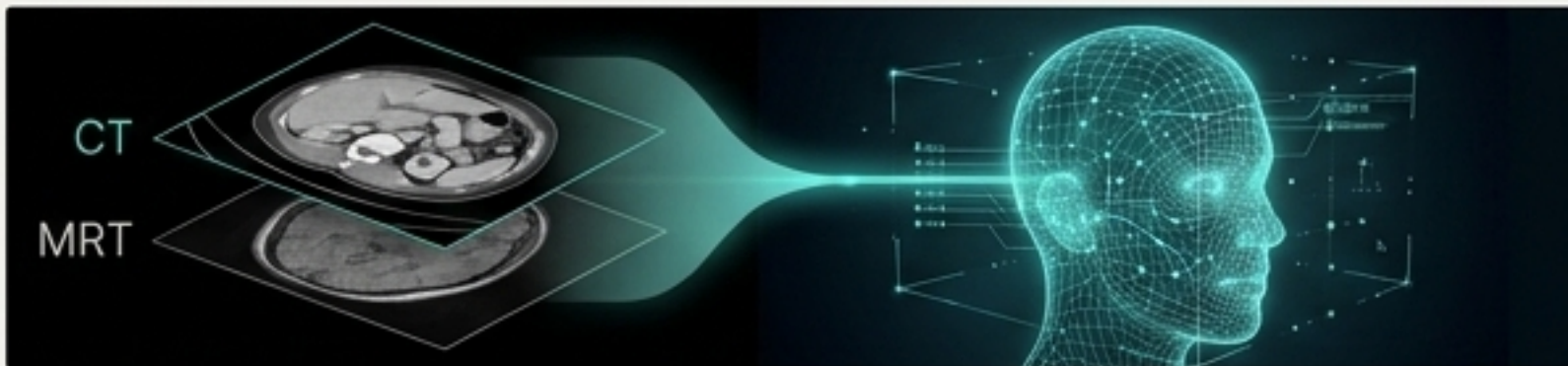
Ophthalmologie & Dermatologie



Erkennung subtiler Muster.

In Studien diagnostizieren KI-Systeme **95%** der Melanome korrekt und übertreffen damit im Durchschnitt menschliche Fachärzte.

Registrierung (Bildfusion)



Präzise räumliche Überlagerung von CT- und MRT-Daten zur Erstellung von 3D-Modellen für die Operationsplanung.

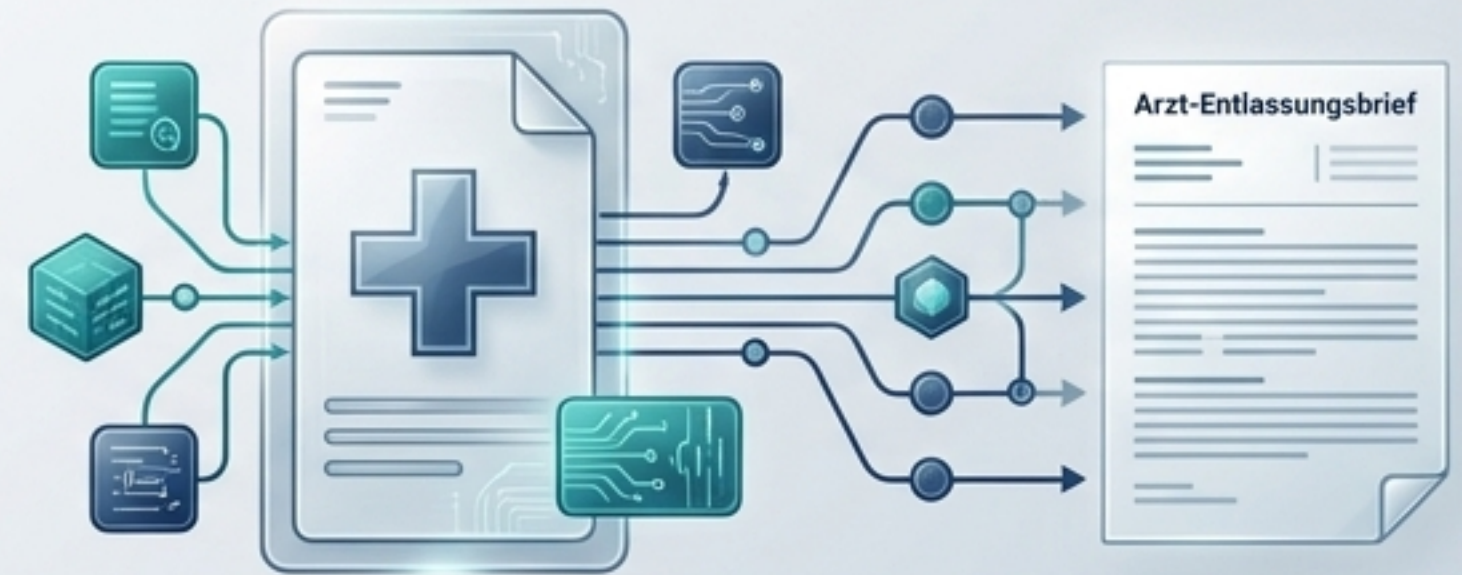
Jenseits der Bilder: LLMs und das administrative Cockpit

Die Notaufnahme (Ambient Listening)



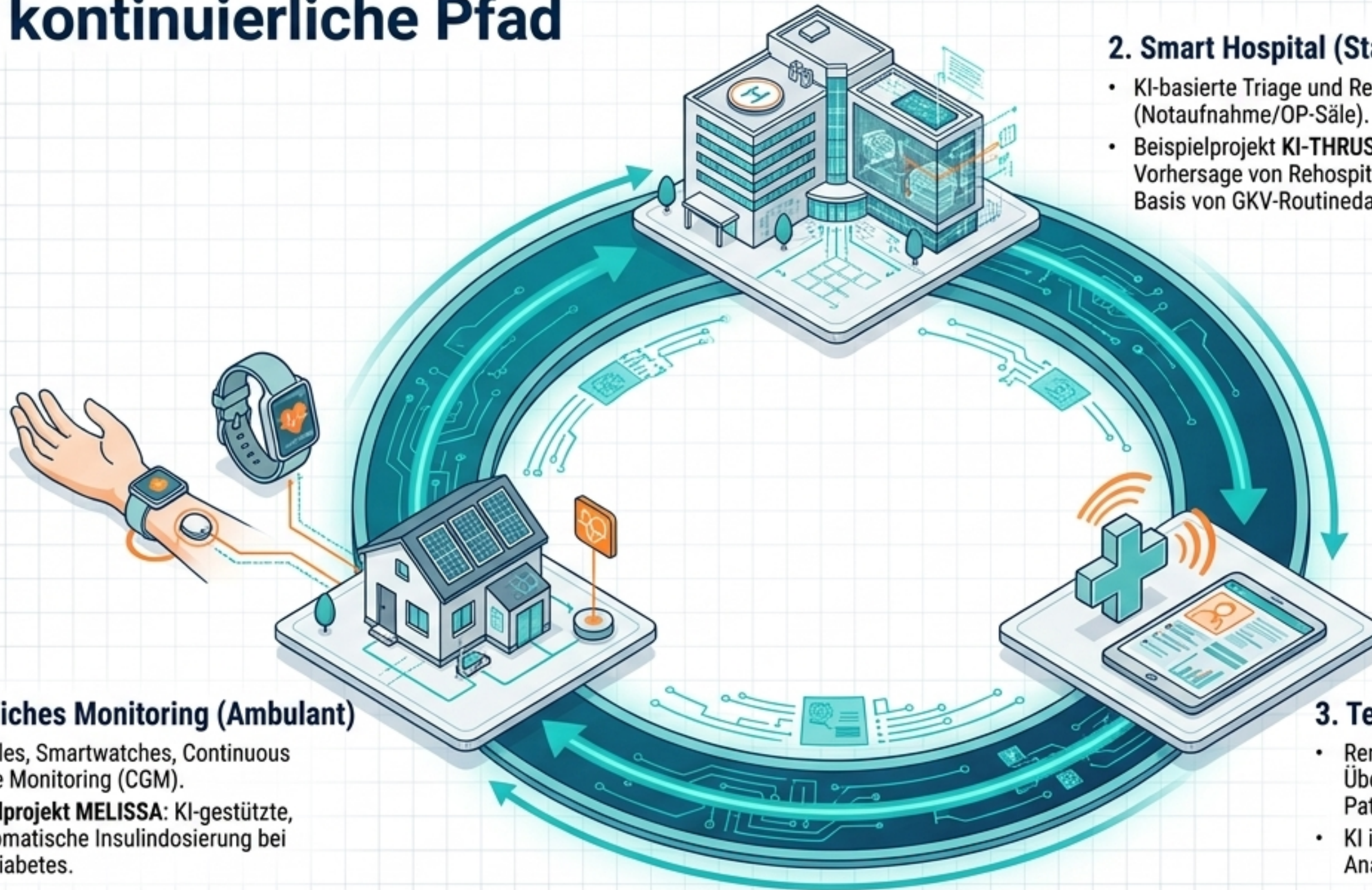
Sprachgesteuerte Dokumentation parallel zum Patientengespräch. Reduziert Informationsverlust, **strukturiert Anamnesedaten** im Schockraum und **entlastet Ärzte** von der Tastatur.

Die Verwaltung (Automatisierung)



LLMs (wie ChatGPT-basierte sichere Clouds) entwerfen **automatisiert Arzt-Entlassungsbriefe**, unterstützen bei der **ICD-Kodierung** für die Abrechnung und betreiben **Chatbots** zur vorbereitenden Patientenaufklärung vor elektiven Eingriffen.

Sektorenübergreifende Versorgung: Der kontinuierliche Pfad



1. Häusliches Monitoring (Ambulant)

- Wearables, Smartwatches, Continuous Glucose Monitoring (CGM).
- **Beispielprojekt MELISSA:** KI-gestützte, vollautomatische Insulindosierung bei Typ-1-Diabetes.

2. Smart Hospital (Stationär)

- KI-basierte Triage und Ressourcenplanung (Notaufnahme/OP-Säle).
- **Beispielprojekt KI-THRUST/PREMISE:** Vorhersage von Rehospitalisierungs-Risiken auf Basis von GKV-Routinedaten bei der Entlassung.

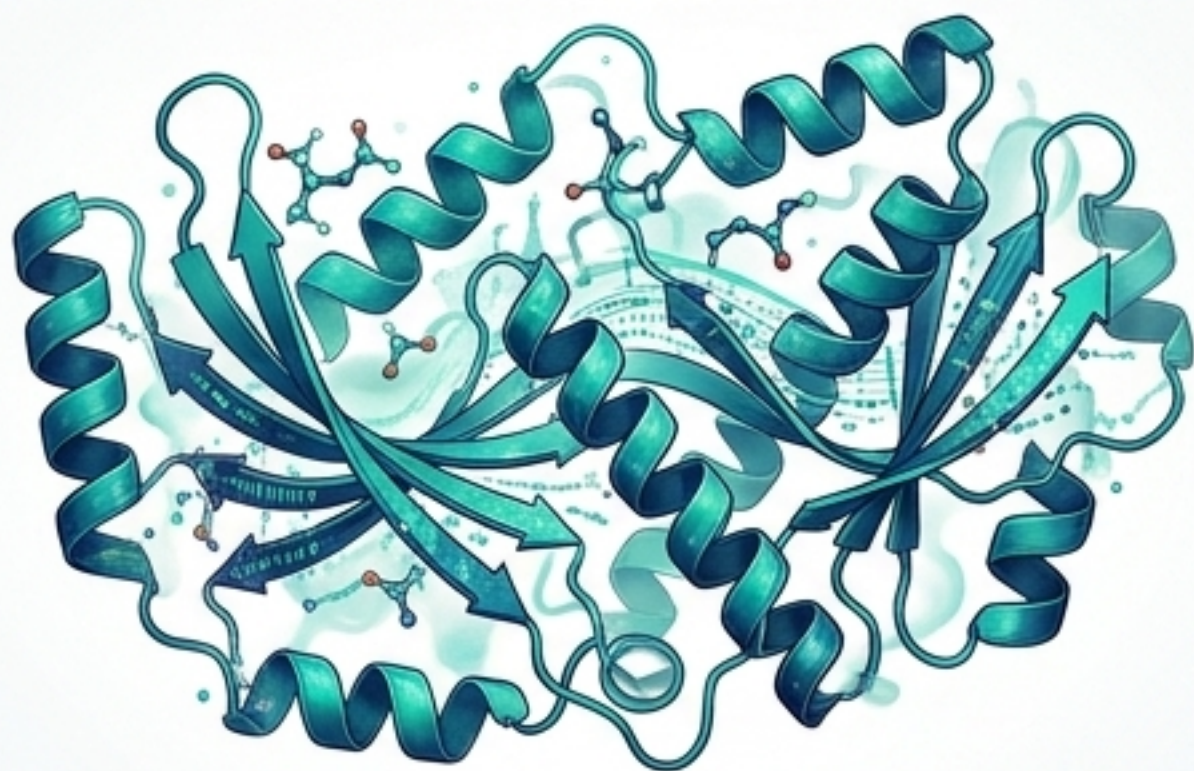
3. Telemedizin & Pflege

- Remote Patient Management (RPM) zur Überwachung tausender Herzinsuffizienz-Patienten (Projekt Telemed5000).
- KI in der Pflege zur Sturzprävention und Analyse von herausforderndem Verhalten.

Der Forschungsturbo: Molekulare Entdeckungen & Bildsynthese

AlphaFold & Omics

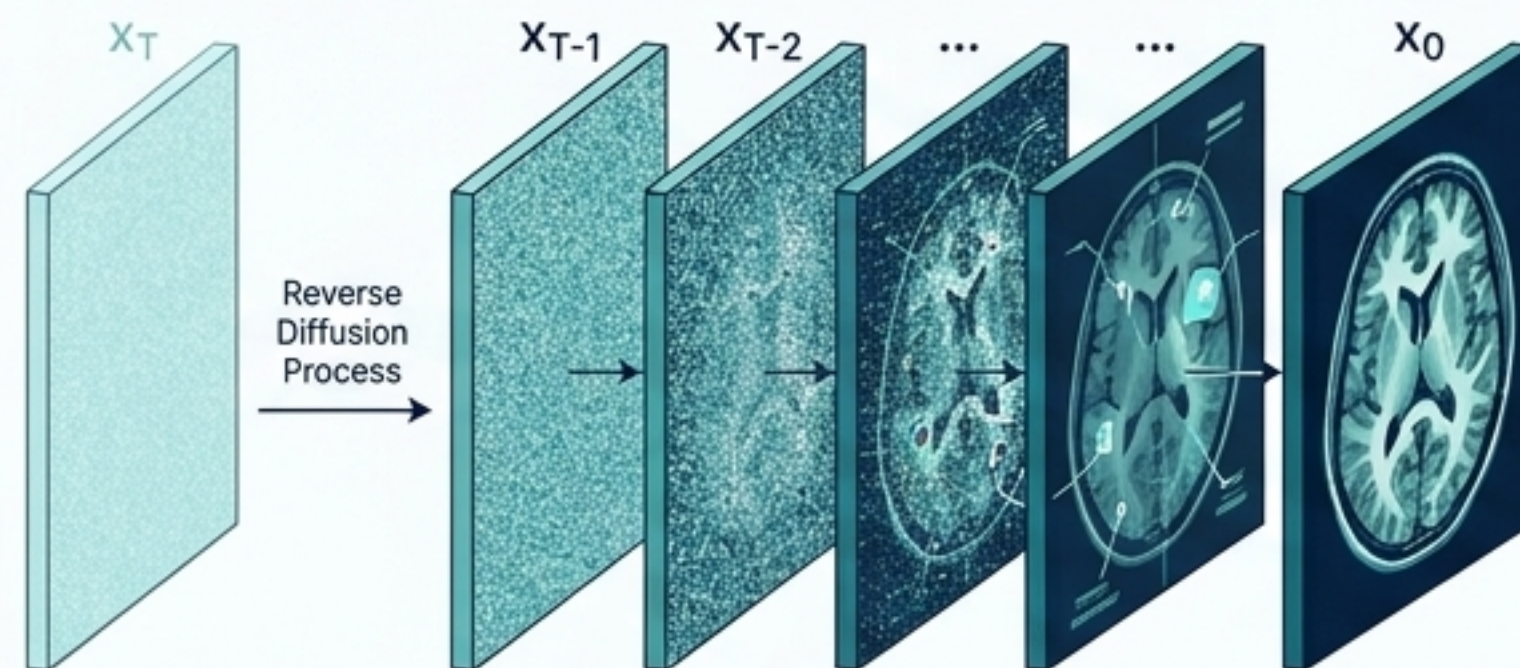
Der methodische Quantensprung.



AlphaFold löst jahrzehntealte Probleme der Strukturbiologie durch die exakte Vorhersage von 3D-Proteinstrukturen aus Aminosäuresequenzen. Parallel analysiert KI riesige genomische und proteomische Datensätze ("Omics") zur Identifikation neuer Biomarker für personalisierte Krebstherapien.

Generative KI (Synthetische Daten)

Die Überwindung von Datenmangel.



VAEs (Variational Autoencoders) und Diffusion Models generieren unbegrenzt synthetische, annotierte MRT- und CT-Daten (z.B. von seltenen Erkrankungen). Dies löst Datenschutzprobleme und korrigiert Bias in unausgewogenen Trainingsdatensätzen.

Die neue Symbiose: Wer macht was im Arzt-KI-Team?

Menschliche Kognition (Der Arzt)



Stärken: Empathische Kommunikation, Verständnis für den biographischen/sozialen Kontext, kausales Denken, Beurteilung seltener "Grenzfälle".

Rolle: Letztinstanzliche Verantwortung, Therapieentscheidung, Patientenbindung.

Das Arzt-KI-Team



Fazit: Die KI fungiert als **Navigationsinstrument ("Cockpit")**. Die **Deutungshoheit** und die **Prüfung auf Plausibilität** verbleiben zwingend beim **medizinischen Fachpersonal**.

Maschinelle Kapazität (Die KI)



Stärken: Mustererkennung in Millionen von Pixeln, simultane Verarbeitung von Langzeitdaten, Ermüdungsfreiheit, rasche Quantifizierung.

Rolle: Informationsbündelung, "Second Reading", administrative Entlastung.

Systemische Hürden: Die Risiken der Algorithmen



1. Das Blackbox-Problem

Komplexe Deep-Learning-Entscheidungen sind für Menschen oft nicht kausal nachvollziehbar.

Lösungsvorgabe: Explainable AI (XAI) zur Sicherstellung ethischer Transparenz.



2. Automation Bias (Primary Backup Inversion)

Das gefährliche Phänomen, dass Ärzte sich blind auf ein scheinbar fehlerfreies technisches System verlassen und kritische Plausibilitätsprüfungen vernachlässigen.



3. Daten-Bias & Overfitting

Wenn Trainingsdaten verzerrt sind (z.B. fehlende Geschlechterrepräsentanz), liefert die KI diskriminierende Ergebnisse ("Garbage in - Garbage out").

Überanpassung führt zum Versagen bei unbekanntem Daten.



4. Monopolisierung ("Winner takes all")

Die Gefahr, dass wenige Big-Tech-Akteure durch gigantische Datensätze unüberwindbare Markteintrittsbarrieren für den innovativen Mittelstand (KMU) schaffen.

Leitplanken für den Einsatz: Ethik, Regulierung & Haftung

Patientensicherheit

Europäische Regulierung (AI Act & MDR)



KI-basierte Diagnose-Software fällt unter die Medizinprodukteverordnung (MDR) und oft als Hochrisiko-System unter den EU AI Act (Pflicht zu CE-Zertifizierung, Audit-Logs, menschlicher Aufsicht).

Die Haftungsfrage



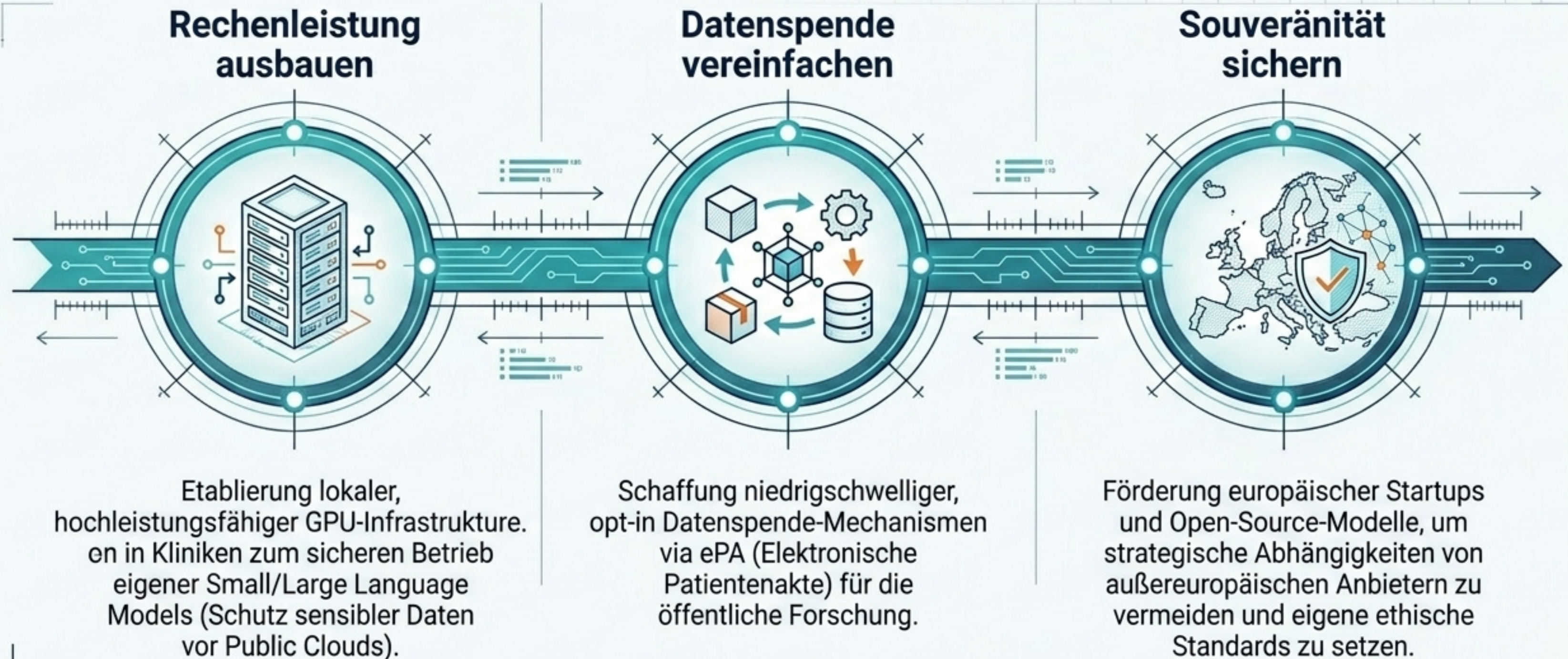
Hersteller haften (nach Produkthaftungsgesetz) für Konstruktions- oder Systemfehler.
Ärzte haften als Betreiber/Anwender bei mangelnder Sorgfaltspflicht, fehlerhafter Bedienung oder Unterlassung der Plausibilitätsprüfung (Zweitmeinung).

Medizinethik



Wahrung des Patientenwohls, Pflicht zur verständlichen Aufklärung über Datenverarbeitung (DSGVO) und Vermeidung der "Dreiecksbeziehung", in der die Maschine die emotionale Arzt-Patient-Beziehung stört.

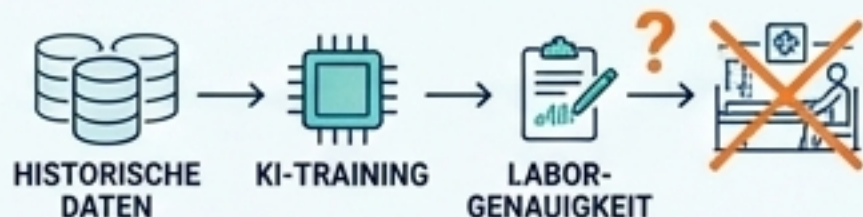
Aktionsplan I: IT-Infrastruktur & Datensouveränität



Aktionsplan II: Stufenmodell für Zulassung & Evidenz

Training und Testung von KI-Modellen an historischen, abgeschlossenen Datensätzen (Reference Data Sets).

Gefahr: Zeigt Genauigkeit im Labor, aber keinen echten klinischen Nutzen.



1. Retrospektive Validierung

2. Prospektive Klinische Studien

3. Kontinuierliches Lernen (Learned vs. Locked)

Die Forderung der Zukunft:
Systematische Evaluierung des
KI-Einsatzes im realen Klinikalltag.

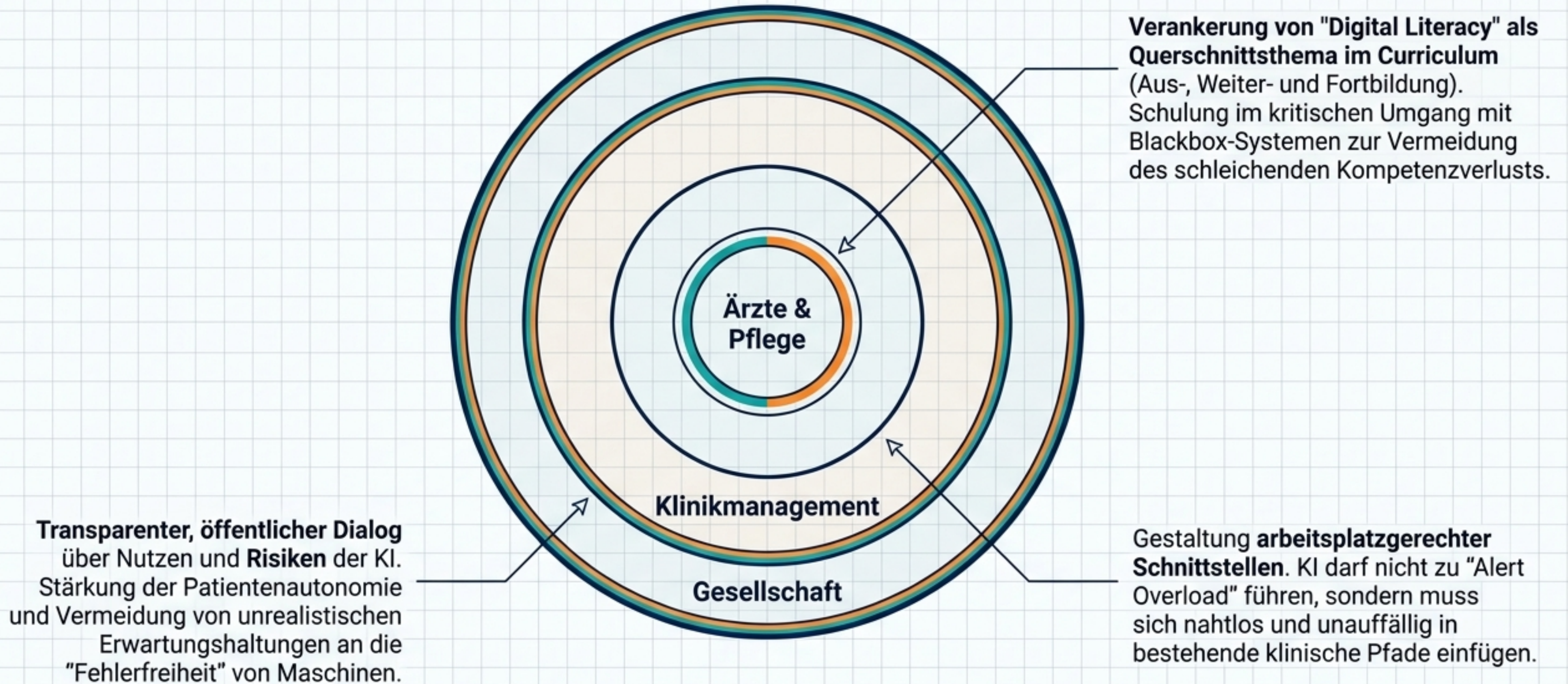
Zentrale Metrik: Führt das
"Arzt-KI-Team" zu **messbar
besseren Patienten-Outcomes**
als der Arzt allein?



Schaffung neuer regulatorischer Frameworks (analog zu FDA-Ansätzen), die es Algorithmen erlauben, im laufenden Betrieb ("learned") durch neue Daten besser zu werden, ohne nach jedem Update die Zulassung zu verlieren.



Aktionsplan II: Ausbildung & Digitale Kompetenz



Vision 2030: Die Rückkehr zur menschlichen Medizin



Eminenzbasierte
Intuition

+



Datenbasierte
Präzision

=



Zeit für
Empathie

Der wahre Wert der Künstlichen Intelligenz liegt nicht im Ersetzen der menschlichen Arbeitskraft. Indem KI administrative Routineaufgaben automatisiert und diagnostische Datenfluten bündelt, schenkt sie dem Gesundheitssystem seine wertvollste Ressource zurück: Ungeteilte Zeit für den Patienten.